



Building a better  
working world

Güney Bağımsız Denetim ve  
SMMM AŞ  
Eski Büyükdere Cad.  
Orjin Maslak No:27  
Maslak, Sarıyer 34398  
İstanbul - Turkey

Tel : +90 212 315 30 00  
Fax: +90 212 230 82 91  
ey.com  
Ticaret Sicil No: 479920-427502

## **YÖNETİM KURULUNUN YILLIK FAALİYET RAPORUNA İLİŞKİN BAĞIMSIZ DENETÇİ RAPORU**

GCM Menkul Kıymetler Anonim Şirketi  
Yönetim Kurulu'na:

### **Yönetim Kurulunun Yıllık Faaliyet Raporunun Bağımsız Denetim Standartları Çerçevesinde Denetimine İlişkin Rapor**

GCM Menkul Kıymetler Anonim Şirketi'nin 31 Aralık 2015 tarihinde sona eren hesap dönemine ilişkin yıllık faaliyet raporunu, denetlemiş bulunuyoruz.

### **Yönetim Kurulunun Yıllık Faaliyet Raporuna İlişkin Sorumluluğu**

Şirket yönetimi, 6102 sayılı Türk Ticaret Kanunu'nun ("TTK") 514'üncü maddesi ve Sermaye Piyasası Kurulu'nun ("SPK") II-14.1 No'lu "Sermaye Piyasasında Finansal Raporlamaya İlişkin Esaslar Tebliği" ("Tebliğ") hükümleri uyarınca yıllık faaliyet raporunun finansal tablolarla tutarlı olacak ve gerçeği yansıtacak şekilde hazırlanmasından ve bu nitelikteki bir faaliyet raporunun hazırlanmasını sağlamak için gerekli gördüğü iç kontrolden sorumludur.

### **Bağımsız Denetçinin Sorumluluğu**

Sorumluluğumuz, Şirket'in faaliyet raporuna yönelik olarak TTK'nın 397'nci maddesi ve Tebliğ çerçevesinde yaptığımız bağımsız denetime dayanarak, bu faaliyet raporunda yer alan finansal bilgilerin Şirket'in 30 Mart 2016 tarihli bağımsız denetçi raporuna konu olan finansal tablolarıyla tutarlı olup olmadığı ve gerçeği yansıtıp yansıtmadığı hakkında görüş vermektir.

Yaptığımız bağımsız denetim, Sermaye Piyasası Kurulu'nca yayımlanan bağımsız denetim standartlarına ve Kamu Gözetimi, Muhasebe ve Denetim Standartları Kurumu tarafından yayımlanan Türkiye Denetim Standartları'nın bir parçası olan Bağımsız Denetim Standartları'na ("BDS") uygun olarak yürütülmüştür. Bu standartlar, etik hükümlere uygunluk sağlanmasını ve bağımsız denetimin, faaliyet raporunda yer alan finansal bilgilerin finansal tablolarla tutarlı olup olmadığına ve gerçeği yansıtıp yansıtmadığına dair makul güvence elde etmek üzere planlanarak yürütülmesini gerektirmektedir. Bağımsız denetim, tarihi finansal bilgiler hakkında denetim kanıtı elde etmek amacıyla denetim prosedürlerinin uygulanmasını içerir. Bu prosedürlerin seçimi, bağımsız denetçinin mesleki muhakemesine dayanır. Bağımsız denetim sırasında elde ettiğimiz bağımsız denetim kanıtlarının, görüşümüzün oluşturulması için yeterli ve uygun bir dayanak oluşturduğuna inanıyoruz.

### **Görüş**

Görüşümüze göre yönetim kurulunun yıllık faaliyet raporu içinde yer alan finansal bilgiler, tüm önemli yönleriyle, denetlenen finansal tablolarla tutarlıdır ve gerçeği yansıtmaktadır.



Building a better  
working world

### Mevzuattan Kaynaklanan Diğer Yüklümlükler

6102 sayılı Türk Ticaret Kanunu'nun ("TTK") 402'nci maddesinin üçüncü fıkrası uyarınca; BDS 570 "İşletmenin Sürekliliği" çerçevesinde, işletmenin öngörülebilir gelecekte faaliyetlerini sürdüremeyeceğine ilişkin önemli bir hususa rastlanılmamıştır.

Güney Bağımsız Denetim ve Serbest Muhasebeci Mali Müşavirlik Anonim Şirketi  
A member firm of Ernst&Young Global Limited



30 Mar 2016  
İstanbul, Türkiye

**GCM MENKUL KIYMETLER ANONİM ŐİRKETİ**

**01.01.2015 – 31.12.2015 DÖNEMİ**

**YÖNETİM KURULU FAALİYET RAPORU**

## I. GENEL BİLGİLER

### Şirkete İlişkin Genel Bilgiler:

GCM Menkul Kıymetler Anonim Şirketi ("Şirket") 12 Aralık 2011 tarihinde kurulmuştur.

Şirket, İstanbul Ticaret Sicil Müdürlüğü'nde 799649 sicil numarası ile kayıtlı bulunmaktadır ve tescil edilmiş adresi Eski Büyükdere Cad. Park Plaza No.14 Kat.14 Maslak, Sarıyer, İstanbul'dur. Şirket'in internet adresi <http://www.qcmmenkul.com> ve <http://www.qcmforex.com'dur>.

**Merkez Dışı Örgütler:** Şirket'in 31 Aralık 2015 tarihi itibarıyla 4 adet İrtibat Bürosu bulunmaktadır.

Ankara İrtibat Bürosu'nun faaliyete başlama tarihi 26 Şubat 2013 olup, adresi Kızılırmak Mah. Dumlupınar Bul. No:3/A Next Level Ofis 7.Kat No:30/31 Çukurambar, Ankara'dır.

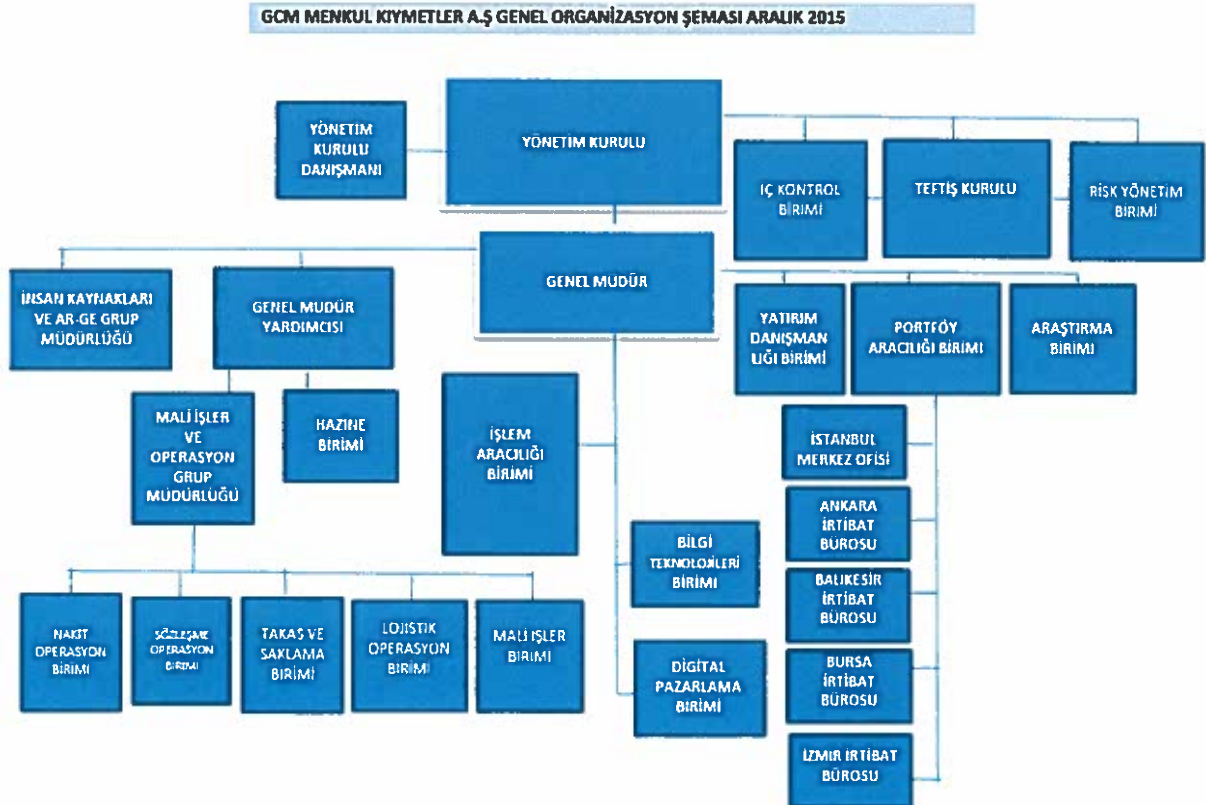
Balıkesir İrtibat Bürosu'nun faaliyete başlama tarihi 14 Haziran 2012 olup, adresi Gazi Osman Paşa Mah. Yeni İzmir Yolu 2. Km. No:2, Altieylül, Balıkesir'dir.

Bursa irtibat bürosu, faaliyete başlama tarihi 26 Şubat 2015 olup, adresi Odunluk Mah. Akpınar Cad Green White Plaza. No:5 Kat:2, Nilüfer, Bursa'dır.

İzmir İrtibat Bürosu'nun faaliyete başlama tarihi 1 Temmuz 2014 olup, adresi Şehit Fethi Bey Cad. No:55 Heris Tower K:19 Pasaport Konak, İzmir'dir.

Şirket Genel Müdürlük ve 4 adet İrtibat Bürosu'nun iletişim numaraları 0212 345 04 26'dır.

Şirket'in organizasyon şeması aşağıdaki şekildedir:



- **Dönem içinde Yönetim ve Denetim Kurullarında görev alan üyelerin ve denetçinin üst yönetim bilgileri:**

Adı/Soyadı	Görevi	Görev Dönemi
Werner Josef Allemann	Yönetim Kurulu Başkanı	21.05.2014 – 21.05.2017

Robert Ryan Rudolph	Yönetim Kurulu Başkan Yrd.	21.05.2014 – 21.05.2017
Philippe Edgar Meyer	Yönetim Kurulu Üyesi	21.05.2014 – 21.05.2017
Güney Bağımsız Denetim ve SMMM A.Ş.	Bağımsız Denetçi	01.01.2015 – 31.12.2015

Şirket'in İstanbul Ticaret Sicili'nde 7 Nisan 2014 tarihinde tescil edilen ve 12 Mart 2014 tarih ve 75 sayılı yönetim kurulu kararı ile yönetim kurulu üyeleri ile üst düzey yöneticilerinin yetki sınırları belirlenmiştir.

Adı/Soyadı	Görevi	Mesleki Tecrübesi
Alper Nergiz	Genel Müdür	26 yıl
Çağrı Selim Vural	Genel Müdür Yardımcısı	16 yıl

- **Personel bilgisi ve işçiler sağlanan hak ve menfaatler:** 31 Aralık 2015 tarihi itibarıyla, Şirket'in bünyesinde çalışan toplam personel sayısı 343'tür. Şirketimizde toplu sözleşme uygulanmamaktadır. Mevcut personelimizle ilişkilerimiz 4857 sayılı İş Kanunu çerçevesinde yürütülmekte olup, kanuni hakları ödenmektedir. Personele ücret dışında yemek ve yol yardımı yapılmaktadır.
- **Varsa imtiyazlı paylara ilişkin bilgiler:** İmtiyazlı paylar yoktur.
- **Mevzuat uyarınca Şirket genel kurulunca verilen izin çerçevesinde yönetim kurulu üyelerinin Şirket ile kendisi veya başkası adına yaptığı işlemler ile rekabet yasağı kapsamındaki faaliyetleri hakkında bilgiler:** Bulunmamaktadır.
- **Esas sözleşme değişikliği:** Yapılmamıştır.
- **Ödenmiş sermayede dönem içerisinde meydana gelen değişiklikler:** Yoktur.
- **Sermaye yapısı:** 31 Aralık 2015 tarihi itibarıyla nominal değeri 1 TL olan 29.000.000 adet (31 Aralık 2013: 18.000.000 adet) hisse senedi mevcuttur.

Sermaye Yapısı	Pay Oranı (%)	Pay Tutarı (TL)	Pay Sayısı/Adet (31 Aralık 2015)
Werner Josef Allemann	% 100	29.000.000	29.000.000
<b>Toplam</b>	<b>% 100</b>	<b>29.000.000</b>	<b>29.000.000</b>
Sermaye Yapısı	Pay Oranı (%)	Pay Tutarı (TL)	Pay Sayısı/Adet (31 Aralık 2014)
Werner Josef Allemann	% 100	29.000.000	29.000.000
<b>Toplam</b>	<b>% 100</b>	<b>29.000.000</b>	<b>29.000.000</b>

- **Çıkarılmış Menkul Kıymetler:** Yoktur.

## II. YÖNETİM KURULU ÜYELERİ İLE ÜST DÜZEY YÖNETİCİLERE SAĞLANAN HAKLAR

Şirketimizin ücretlendirme esaslarına ilişkin ilkeler Şirketimizin üst yönetimi tarafından belirlenmektedir.

Şirket'in 31 Aralık 2015 tarihi itibarıyla ilişkili üst düzey yönetime ödenen ücret ve menfaatler toplamı 526.026 TL'dir. (31 Aralık 2014 – 240.766 TL)

### III. ŞİRKETİN ARAŞTIRMA VE GELİŞTİRME ÇALIŞMALARINA İLİŞKİN BİLGİLER

Şirketimizin, mali dönem içerisinde araştırma birimi oluşturulmuş olup, gerekli araştırma geliştirme çalışmaları bu birim tarafından gerçekleştirilmektedir.

### IV. FAALİYETLERE İLİŞKİN BİLGİLER

#### *Faaliyet Gösterilen Sektör ve Sektör İçindeki Yeri:*

Şirket'in amacı, 6362 sayılı Sermaye Piyasası Kanunu ve ilgili mevzuat hükümlerine uygun olarak yatırım hizmet ve faaliyetleri ile yan hizmetlerde bulunmaktadır.

6362 Sayılı Sermaye Piyasası Kanunu uyarınca faaliyet izinlerinin yenilenmesi kapsamında, Şirketimizin 1 Ocak 2016 tarihinden itibaren "Geniş Yetkili Aracı Kurum" olarak yetkilendirilmiş olması nedeniyle, Şirketimize ait 16 Nisan 2012 tarih ve ARK/ASA-398 sayılı Alım Satım Aracılığı yetki belgesi, 16 Nisan 2012 tarih ve ARK/KAS-8 sayılı Kaldıraçlı Alım Satım İşlemleri yetki belgesi ile 26 Kasım 2012 tarih ve ARK/TAASA-211 sayılı Türev Araçların Alım Satımına Aracılık yetki belgesi, 31 Aralık 2015 itibariyle iptal edilmiş olup, söz konusu belgeler 14 Ocak 2016 tarihinde Ticaret Sicili'nden terkin edilmiş ve terkin işlemi 20 Ocak 2016 tarih ve 8993 sayılı Türkiye Ticaret Sicil Gazetesi'nde ilan edilmiştir.

Şirketimiz, kaldıraçlı alım-satım işlem hacminde sektörde lider konumundadır.

31 Aralık 2015 itibariyle Kaldıraçlı Alım Satım İşlem hacmi 994.567.739.006 TL'dir. Müşteriler ile gerçekleştirilen Kaldıraçlı İşlemler 993.789.982.925 TL'dir.

- **Yatırımlar:** Dönem içerisinde Bursa ilinde irtibat bürosu açılmıştır. Genel Müdürlük ofis binasında yeni bir ofis kiralanarak % 40 civarı büyüme gerçekleşmiş olup, bu çerçevede alt yapı yatırımları yapılmıştır. Ayrıca Ankara, Balıkesir ve İzmir irtibat bürolarında büyümeye ve personel sayısı artışına bağlı olarak ve Sermaye Piyasası Kurulu'nun yeni tebliğine uyum çerçevesinde dönem içinde bilgi işlem ve teknolojik alt yapısında önemli oranda yatırımlar yapılmıştır.
- **Mal ve hizmet üretimine ilişkin faaliyetler:** Yoktur.
- **Varsa çıkarılmış bulunan sermaye piyasası araçlarının niteliği ve tutarı:** Çıkarılmış sermaye piyasası araçları bulunmamaktadır.
- **Doğrudan veya dolaylı iştirakleri ve pay oranlarına ilişkin bilgiler:**

Doğrudan İştirakler	Pay Tutarı	Pay Sayısı/Adet	Pay Oranı
Borsa İstanbul A.Ş.	159.710,94	15.971,094	0,00038

- **Şirket'in iktisap ettiği kendi paylarına ilişkin bilgiler:** Bulunmamaktadır.
- **Teşviklerden yararlanma durumu, yararlanılmışsa ne ölçüde gerçekleştirildiği:** Teşviklerden yararlanılmamıştır.
- **Geçmiş dönemlerde belirlenen hedeflere ulaşıp ulaşılmadığı, genel kurul kararlarının yerine getirilip getirilmediği, hedeflere ulaşılmamışsa veya karara yerine getirilmemişse gerekçelerine ilişkin bilgiler ve değerlendirmeler:** Hedeflere ulaşılmış olup, genel kurul kararları yerine getirilmiştir.
- **Yıl içinde olağanüstü genel kurul yapılıp yapılmadığı:** Yapılmamıştır.

- **İşletmenin finansal yapısını iyileştirmek için düşünülen önlemler:**

Müşteri odaklı hizmet veren bir aracı kurum olmak ve daha aktif pazarlama çalışmaları ve müşterilerle sürekli iletişim yürütmek amacıyla 2015 yılı içinde satış ve pazarlama biriminin kadrosu güçlendirilmiştir. Yine 2015 yılı GCM'nin kurumsal kimliğinin güçlendirilmesi ve bir marka haline getirilmesi amacıyla görsel ve yazılı medyada reklam faaliyetlerine hız verilmiş ve marka bilinirliği yaratılmıştır.

GCM 2016 yılında da yeni yapılanma faaliyetleri ile yoluna devam edecektir.

Yeni yayınlanan ve yürürlüğe girecek olan Sermaye Piyasası tebliğlerine uyum çerçevesinde tüm kurum politika ve prosedürleri ve iş akış süreçleri mevzuat ve genel uygulamalar açısından ele alınarak güncellenecektir.

Müşteri odaklı hizmet kalitesini artırabilmek ve pazarlamayı aktif hale getirebilmek için geçmiş yıllarda da devam ettiğimiz gibi bu yıl da müşteri ilişkileri yönetimi açısından yeni bazı yazılımların kullanılması ve teknolojik gelişmelerin yakın takibi yapılarak GCM bünyesinde hayata geçirilecektir.

İnsan Kaynakları yönetiminin sağlanabilmesi için geçmiş yıllarda olduğu gibi, personelin kariyerinin yönlendirilmesi, motivasyonun artırılması, GCM kimliğine bağlılığın artırılması, kaliteli hizmet verilmesi ve müşteri memnuniyetinin yükseltilmesi için personel için eğitim programlarına devam edilecektir.

- **Dönem içinde yapılan özel denetime ve kamu denetimine ilişkin açıklamalar:** Şirket, Sermaye Piyasası Kurulu düzenlemelerine göre faaliyet göstermektedir. Bu nedenle 3 aylık dönemler itibarıyla yılda dört defa bağımsız denetime tabi bulunmaktadır. Hazırlanan bağımsız denetim raporları Kamuyu Aydınlatma Platformu'nda yayınlanmaktadır. Şirket vergi yükümlülükleri ile ilgili olarak Tam Tasdik Sözleşmesi kapsamında Yeminli Mali Müşavirlik tarafından denetlenmekte ve Tam Tasdik Raporu hazırlanmaktadır.
- **Mevzuat hükümlerine aykırı uygulamalar nedeniyle şirket ve yönetim kurulu üyeleri hakkında uygulanan idari ve adli yaptırımlar:** Şirket'e, Sermaye Piyasası Kurulu'nun 22 Nisan 2015 tarih ve 32992422-608-4225 sayılı kararı ile 22.407 TL idari para cezası verilmiştir ve süresi içinde ödenmiştir.
- **Bağışlar/yardım/sosyal sorumluluk projesi çerçevesinde yapılan harcamalara ilişkin bilgi:** Yoktur.
- **Kurumsal Yönetim İlkelerine Uyum Raporu:** Kurumsal Yönetim İlkelerine Uyum Raporu hazırlanma yükümlülüğü bulunmamaktadır.
- **Şirket aleyhine açılan ve Şirket'in mali durumunu ve faaliyetlerini etkileyebilecek nitelikteki davalar ve olası sonuçları hakkında bilgi:** Bulunmamaktadır.

## V. FİNANSAL DURUM

- **Şirket'in sermayesinin karşılıksız kalıp kalmadığına veya borca batık olup olmadığına ilişkin tespit ve yönetimin değerlendirmesi; varsa şirketin finansal yapısını iyileştirmek için alınması düşünülen önlemler:** Şirket, Sermaye Piyasası Kurulu tarafından belirlenen ve sahip olunması gereken sermaye yeterliliği kriterlerini sağlamıştır.
- **Kar dağıtım politikası hakkında bilgi:** 2015 yılı karı, ayrılması gereken yasal yedekler ayrıldıktan sonra kalan miktar Şirket ortağına dağıtılmayacak olup, Şirket yatırımlarında kullanılacaktır.

- Geçmiş yıllarla karşılaştırmalı olarak işletmenin yıl içindeki satışları, verimliliği, gelir oluşturma kapasitesi, karlılığı ve borç/öz kaynak oranı ile işletme faaliyetlerinin sonuçları hakkında fikir verecek diğer hususlara ilişkin bilgiler ve ileriye dönük beklentiler

#### BAĞIMSIZ DENETİMDEN GEÇMİŞ KARŞILAŞTIRMALI BİLANÇO

Varlıklar	31.12.2015	31.12.2014
Dönen varlıklar	113.148.038	77.621.019
Duran varlıklar	7.960.338	5.805.855
<b>Toplam varlıklar</b>	<b>121.108.376</b>	<b>83.426.874</b>
<b>Kaynaklar</b>		
Kısa vadeli yükümlülükler	76.290.360	44.149.527
Uzun vadeli yükümlülükler	202.843	99.840
Öz kaynaklar	44.615.173	39.177.507
Ödenmiş sermaye	29.000.000	29.000.000
Geçmiş yıllar zararı	-1.132.053	413.787
Net dönem karı	5.595.116	9.760.589
<b>Toplam kaynaklar</b>	<b>121.108.376</b>	<b>83.426.874</b>

#### BAĞIMSIZ DENETİMDEN GEÇMİŞ KARŞILAŞTIRMALI GELİR TABLOSU

	31.12.2015	31.12.2014
<b>Brüt kar/(zarar)</b>	<b>87.367.847</b>	<b>49.709.163</b>
<b>Esas Faaliyet karı/(zararı)</b>	<b>6.966.346</b>	<b>12.867.532</b>
<b>Sürdürülen Faaliyetler Vergi öncesi karı/(zararı)</b>	<b>6.966.346</b>	<b>12.867.532</b>
<b>Dönem karı/(zararı)</b>	<b>5.595.116</b>	<b>9.760.589</b>

#### FİNANSAL TABLO VE BİLGİLER ESAS ALINARAK HESAPLANAN FİNANSAL DURUM, KARLILIK VE BORÇ ÖDEME DURUMLARINA İLİŞKİN TEMEL RASYOLAR

Likidite Oranları	31.12.2015	31.12.2014
Cari Oran (Dönen Varlıklar/Kısa Vadeli Borçlar)	1,48	1,76
Nakit Oranı (Hazır Değerler/Kısa Vadeli Borçlar)	0,21	0,03
<b>Mali Yapı Oranları</b>		
(Kısa Vadeli Borçlar+ Uzun Vadeli Borçlar)/Varlıklar	0,63	0,53
Öz kaynaklar /Varlıklar	0,37	0,48
<b>Karlılık Oranları</b>		
Net Kar/Varlıklar	0,05	0,12
Net Kar/Öz kaynaklar	0,13	0,25



## VI. RİSKLER VE YÖNETİM KURULUNUN DEĞERLENDİRMESİ

- **Şirket'in (varsa) öngörülen risklere karşı uygulayacağı risk yönetimi politikasına ilişkin bilgiler:** Risk yönetiminin amacı, Şirket'in gelecekteki nakit akımlarının taşıdığı risk ve getiri yapısını, buna bağlı olarak faaliyetlerin niceliği ve niteliğini izlemeye, kontrol altında tutmaya ve gerektiğinde değiştirmeye yönelik olarak belirlenen prosedürler, uygulama usulleri ve limitler vasıtasıyla, maruz kalınan risklerin tanımlanmasını, ölçülmesini, izlenmesini ve kontrol edilmesini sağlamaktır. Şirket'in maruz kalabileceği risklere karşı oluşturulan prosedürler piyasa koşullarında meydana gelen değişikliklere paralel olarak düzenli aralıklarla gözden geçirilmektedir.
- **Riskin erken saptanması ve yönetimi komitesinin çalışmalarına ve raporlarına ilişkin bilgiler:** Riskin erken saptanması ile ilgili olarak risk yönetim komitesi bulunmamaktadır. 2015 yılı içerisinde Şirket bünyesinde Şirket içi kontrol sistemi çerçevesinde çalışacak risk yönetim birimi kurulmuştur. Sermaye Piyasası Kurulu tebliğine göre bu birim tarafından üretilen raporlar Genel Müdürlük ve Yönetim Kurulu'na iletilmektedir.
- **Satışlar, verimlilik, gelir yaratma kapasitesi, karlılık, borç/öz kaynak oranı ve benzeri konularda ileriye dönük riskler:** Satışlar, verimlilik, gelir yaratma kapasitesi, karlılık, borç/öz kaynak oranı ve benzeri konularda ileriye dönük olarak Şirket'in yapısal özelliklerinden kaynaklanabilecek herhangi bir risk görülmektedir. Bu anlamda, 2016 yılında da geçmiş yıllara benzer sonuçlar alınması beklenmektedir. Ancak, sektörün genel görünümü, hizmet maliyetlerindeki değişimler gibi sektörü etkileyen faktörler, ülkenin içinde bulunduğu genel ekonomik durum vb. önceden belirlenemeyecek parametreler olması sebebiyle bu riskler altında faaliyetlerin devamını sağlamaya yetecek kadar Şirket sermayesi mevcuttur.
- **Şirket sermayesinin karşılıksız kalıp kalmadığı hususu:** Karşılıksız kalmamıştır.

## VII. DİĞER HUSUSLAR

- **Faaliyet yılının sona ermesinden sonra şirkette meydana gelen ve ortakların, alacaklıların ve diğer ilgili kişi ve kuruluşların haklarını etkileyebilecek nitelikteki özel önem taşıyan olaylara ilişkin açıklama:** Yoktur.

**Werner Josef Allemann**  
Yönetim Kurulu Başkan

**Robert Ryan Rudolph**  
Yönetim Kurulu Başkan Yardımcısı

**Philippe Edgar Meyer**  
Yönetim Kurulu Üyesi